

XXVI. — LE NOUVEAU CHATEAU MAREY-MONGE

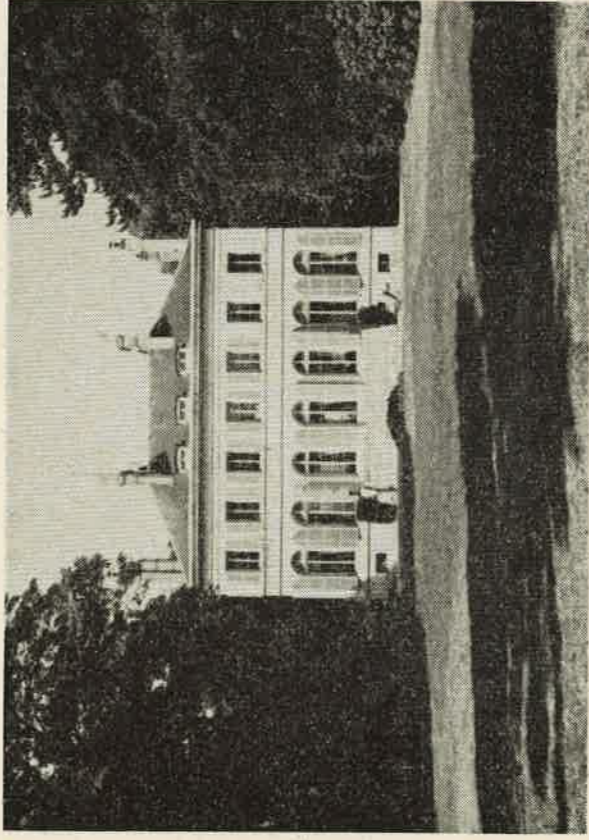
En 1802, M. Nicolas Joseph Marey fit construire, dans le style Directoire, fort à la mode à cette époque le château situé à une cinquantaine de mètres de la route d'Autun, et au milieu du clos de vigne, de plus de 400 ouvrées, entièrement clos de murs, que la famille Marey avait acquis des Micault en 1763 et agrandi par des échanges et achats successifs.

Actuellement, c'est le plus grand domaine d'un seul tenant de toute la Bourgogne appartenant au même propriétaire.

On accède à cette belle demeure par une grande avenue partant de la route, après avoir franchi une vaste grille bordée, de chaque côté, par un petit pavillon. Le château est entouré d'un grand parc, il consiste en un rez-de-chaussée, auquel on accède, sur les deux faces principales, par deux escaliers monumentaux, un premier étage et un étage de mansardes avec greniers.

Les pièces de réception, au rez-de-chaussée sont encore ornées de leurs peintures murales, notamment le grand salon entièrement décoré dans le style pompéin.

Au-dessus d'une porte de la façade sud, on lit cette inscription : J.-N. MAREY - 1802.



Le Château Marey-Monge (façade ouest)

Du côté du midi de cette importante propriété, se trouvent la cuverie, les pressoirs et les caves fort vastes où sont déposés les produits de la récolte du clos; dans ces communs, diverses inscriptions commémorent la fondation des bâtiments: « 1730. Bâti par M. Micault dont c'était l'écurie », et « Bâti par Claude Marey l'an 1750 ».

A l'extrémité sur dudit clos, un jardin potager auprès duquel a été établi un bassin rectangulaire en maçonnerie que l'on pouvait remplir avec l'eau de la rivière coulant à proximité.

Au midi de ce bassin, on a installé quatre anciennes colonnes rondes, avec chapiteau, qui étaient placées autrefois au croisement des routes voisines pour indiquer aux voyageurs la direction à emprunter.

Ces colonnes rondes, d'environ deux mètres de hauteur et 0 m. 40 de diamètre, portent gravé sur le chapiteau, le nom de la route : Paris, Lyon, Moulins, Charolles, Besançon, et, sur le fût de la colonne, l'indication des localités à traverser et de la distance, en lieues, entre chacune de ces localités.

Voici d'ailleurs le texte de ces inscriptions :

1^{re} colonne : Route de Besançon

Verdun	4 LI 1/4	Seurre	5 LI 1/4
Mervans	3 3/4	Dôle	7 1/4
Bletterans	4 3/4	(Besançon)	9
	14 1/2		21 1/4

2^e colonne : Route de Lyon

Demigny	2 LI 1/4	Chagny	3 LI
Chalon	3 1/2	Chalon	3
Tournus	5 1/4	Tournus	5 1/4
Mâcon	6 1/4	Mâcon	6 1/4
(Lyon)	13 1/4	(Lyon)	13 1/4
	30 1/2		30 3/4

2^e colonne également : Route de Moulins

Nolay	3 LI 3/4
Autun	5 3/4
Luzy	7
Bourbon-Lancy	5 1/4
Chevagnes	3 1/2
(Moulins)	3 3/4
	29

3^e colonne : Route de Paris (4 itinéraires)

a)		b)	
Nuits	3 LI	Saint-Seine	10 LI 3/4
Dijon	4 1/2	Chanceau	2 1/2
Saint-Seine	5 1/4	Châtillon	8 1/4
Chanceau	2 1/2	Bar-sur-Seine	7
Châtillon	8 1/4	Troyes	5 1/2
Bar-sur-Seine	7 1/2	Provins	15
Troyes	5 1/2	(Paris)	»
Provins	15		73 1/2
(Paris)	17		
	68		

d)

Chanceau	13 LI 1/4	Chanceau	15 LI 1/4
Montbar	7 1/2	Montbar	7 1/2
Tonnerre	9	Tonnerre	9
Joigny	11	Joigny	11
Fontainebleau	16 3/4	Fontainebleau	16 3/4
Essonnes	6	Melun	4
(Paris)	6	(Paris)	10
	69 1/2		73 1/2

4^e colonne : 3 directions

Route de Moulins		Route de Charolles	
Nolay	3 LI 1/2	Chagny	2 LI 1/2
Autun	5 3/4	Givry	2 3/4
Bourbon-Lancy	3 1/2	Joncy	effacé
Chevagnes	3 3/4	St-Bonnet-de-Joux	effacé
	28 3/4		effacé